

WARM POOL

Designed by
warmpac

Guide d'installation & d'utilisation Cube 2.5 / Cube 3.5



*photo non contractuelle

www.warmpool.fr



2 ANS toutes pièces



ECO R32

1. Avertissement

Avant toute chose, vérifiez l'état de votre pompe à chaleur dès sa réception, émettez les réserves d'usage sur le bordereau de livraison en cas de doute ou de problème et faites un courrier en AR à votre installateur ou directement au fabricant dans un délai de 48H. Passé ce délai, aucune réclamation ne pourra être acceptée.

1.1 Informations importantes

Pour installer correctement votre pompe à chaleur, lire attentivement cette notice. Nous ne serons en aucun cas tenus pour responsables en cas de blessure ou d'endommagement de la machine suite à d'éventuelles erreurs lors de l'installation.

- L'installation de cette pompe à chaleur doit être réalisée par un personnel qualifié,
- Cette pompe à chaleur respecte les normes de fabrication et de communication définies par le DTP10 de la FPP et NFPAC.
- L'entretien de cette pompe à chaleur doit être respecté, tel que spécifié dans ce manuel,
- N'utilisez que des pièces détachées d'origine fournies par le constructeur,
- Tout manquement à ces dernières indications ou aux informations se trouvant dans ce manuel annulera la garantie de votre pompe à chaleur.

2. Votre pompe à chaleur

2.1 Caractéristiques générales

Votre pompe à chaleur doit être utilisée pour CHAUFFER votre bassin à l'exclusion de toute autre utilisation.

Votre pompe à chaleur est l'un des chauffages les plus performants et écologiques utilisant le gaz R32.

MODELE		Cube 2.5	Cube 3.5
Capacité de chauffe °C (27/24.3°C)	kW	2.5	3.5
	Btu/h	8500	11900
Puissance d'entrée de chauffe	kW	0.6	0.67
COP		4.1	5.1
Capacité de chauffe °C (15/12°C)	kW	1.5	2.2
	Btu/h	5100	7480
Puissance d'entrée de chauffe	kW	0.6	0.63
COP		2.5	3.5
Alimentation		Mono 220-240V/50HZ	
Nombre de compresseur	un	1	1
Compresseur		rotatif	
Nombre de ventilateur	un	1	1
Puissance d'entrée du ventilateur	W	25	25
Vitesse de rotation du ventilateur	t/mn	700	700
Direction du ventilateur		horizontal	
Puissance sonore à 1m	dB(A)	48	48
Connectique hydraulique	mm	32	32
Débit d'eau conseillé	m ³ /h	1.1	1.6
Pression d'eau maximale	kPa	1.0	1.3
Dimension unité (l/L/h)	mm	420 x 370 x 420	420 x 370 x 420
Dimension carton (l/L/h)	mm	435 x 410 x 430	435 x 410 x 430
Garantie toutes pièces		2 ans	2 ans

Chauffage:

Température extérieure : 27°C/24.3°C, température entrée d'eau 26°C, sortie d'eau 28°C.

Température extérieure : 15°C / 12°C, température entrée d'eau 26°C, sortie d'eau 28°C.

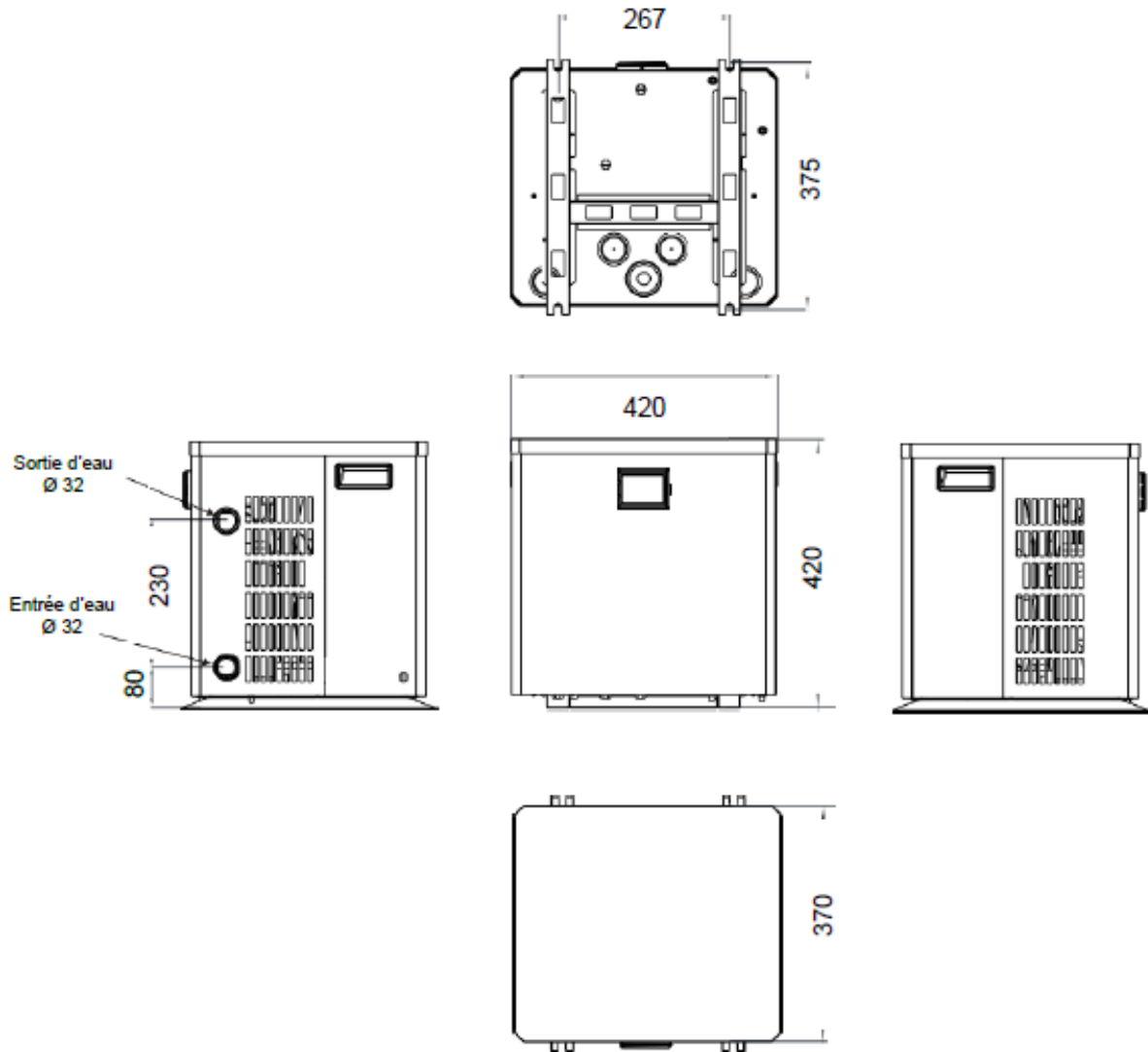
Plage de fonctionnement:

Température ambiante : 10°C à 40°C.

Température d'eau : 15 à 44°C.

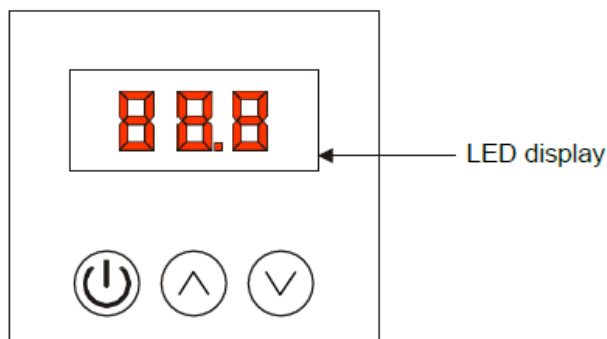
2.2 Cube 2.5 et Cube 3.5

Unité de mesure : mm



3. Spécificité

3.1 Fonction du contrôleur digital



Touche	Désignation	Fonctionnalités
	On/off	Appuyez sur cette touche pour allumer et éteindre cette unité
	Haut	Appuyer sur cette touche pour faire défiler les paramètres et valeurs vers le haut.
	Bas	Appuyer sur cette touche pour faire défiler les paramètres et valeurs vers le bas.

3.2 Usage du contrôleur

(1) Mode ON/OFF

Mode OFF

Lorsque la pompe à chaleur est en veille (sur l'interface OFF), l'indication OFF est affichée sur l'écran de contrôle.

Mode ON

Lorsque la pompe à chaleur est en marche (sur l'interface ON), la température d'entrée d'eau est affichée sur l'écran.

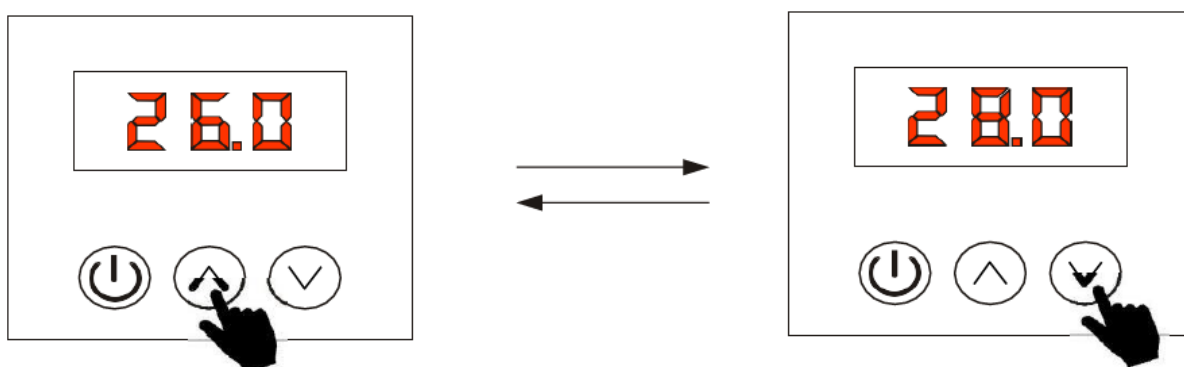


(2) Réglages et visuels du point de consigne (température d'eau désirée)

En mode OFF et mode ON

Appuyer une fois sur le bouton \wedge ou \vee pour voir le point de consigne.

Appuyer une fois sur le bouton \wedge ou \vee une nouvelle fois pour définir le point de consigne désiré. Les réglages sont fiables avec une précision de 0.5°C.



(3) Ecran d'erreur

En cas de dysfonctionnement un code s'affichera sur l'écran digital. Si il y a plus d'un dysfonctionnement au même moment, vous pourrez vérifier la liste des différents code erreurs en appuyant sur les touches \wedge ou \vee .

Vous pouvez vous référer au tableau des codes erreur pour identifier la panne et la solutionner.



3.3 Instruction de fonctionnement du Bluetooth

(1) Identifiant de connexion

Utilisez votre adresse mail et votre mot de passe pour vous enregistrer, vous connecter ou réinitialiser votre mot de passe.

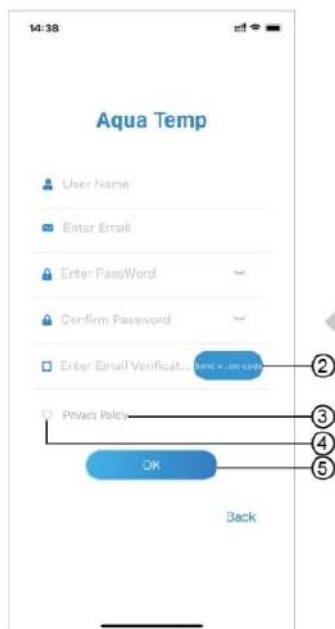


Fig.2 Interface de création de compte

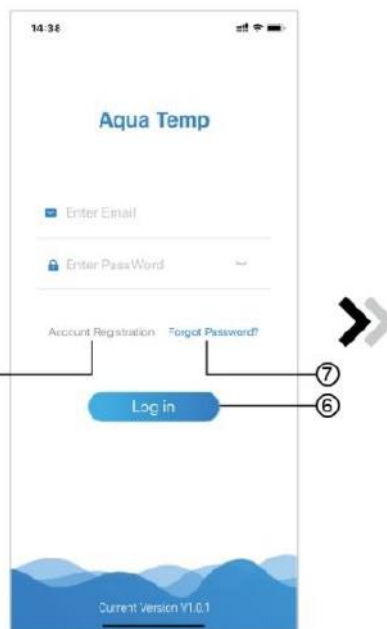


Fig.1 Interface de connexion

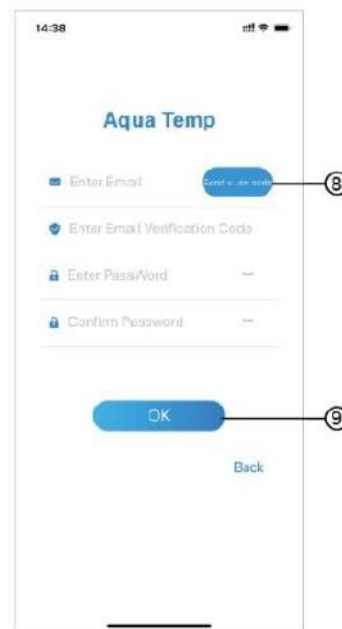


Fig.3 Interface de mot de passe oublié

A. Enregistrement du compte utilisateur: Pour enregistrer un compte utilisateur cliquez sur ① (fig1) pour entrer sur l'interface de création de compte, remplissez les champs demandés puis cliquez sur ② pour recevoir un code de vérification (ATTENTION: le code de vérification généré est valide pendant 15 minutes uniquement ; passé ce délai vous devrez en générer un nouveau). Une fois le code entré dans l'application, cliquez sur ③ pour lire le détail de la politique de confidentialité, cliquez ensuite sur ④ pour accepter les conditions et cliquez sur ⑤ pour finaliser votre inscription.

B. Se connecter: Suivez les instructions de la page (fig1), entrez votre adresse email et mot de passe puis cliquez sur ⑥ afin d'entrer sur la liste des appareils.

C. Mot de passe oublié: si vous avez oublié votre mot de passe cliquez sur ⑦ (fig1) pour entrer sur l'interface mot de passe oublié (fig.3). Suivez les instructions et appuyez sur ⑧ pour recevoir un code de vérification par email, entrez le code de vérification reçu puis cliquez sur ⑨.

(2) Ajouter un appareil

Après vous être connecté, affichez l'interface Mes appareils (fig4), suivez les instructions pour ajouter et coupler un appareil.

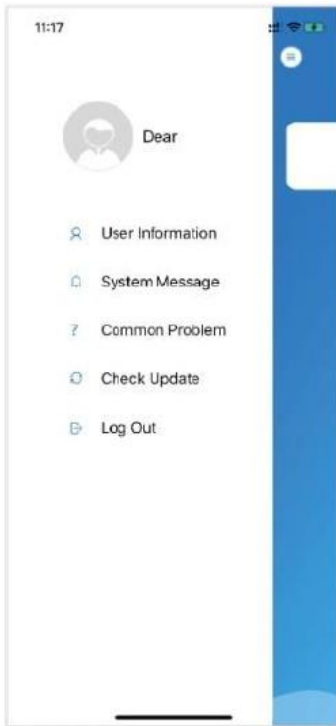


Fig.5 Menu



Fig.4 Mes appareils

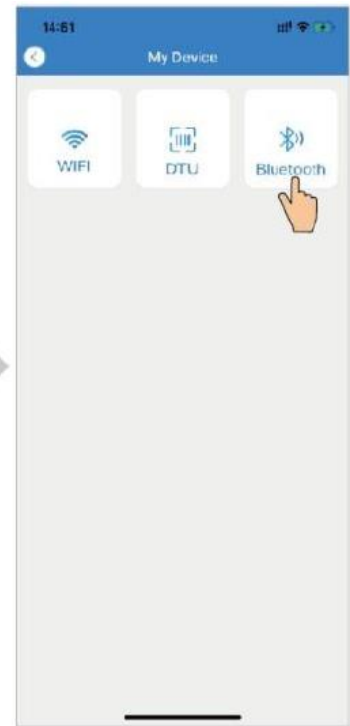


Fig.6 Interface ajout d'appareils

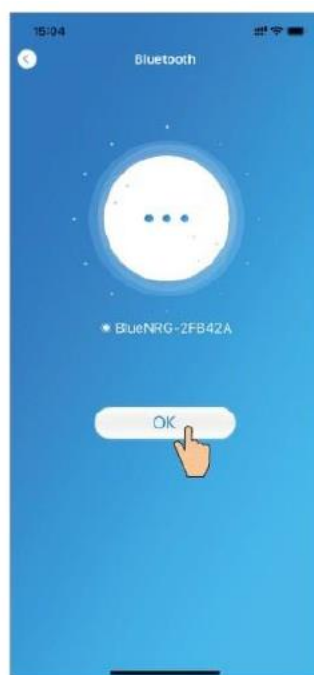


Fig.7 Interface Bluetooth



Fig.8 Interface de sélection d'appareil

(3) Gestion des appareils

Les différentes opérations de gestion :

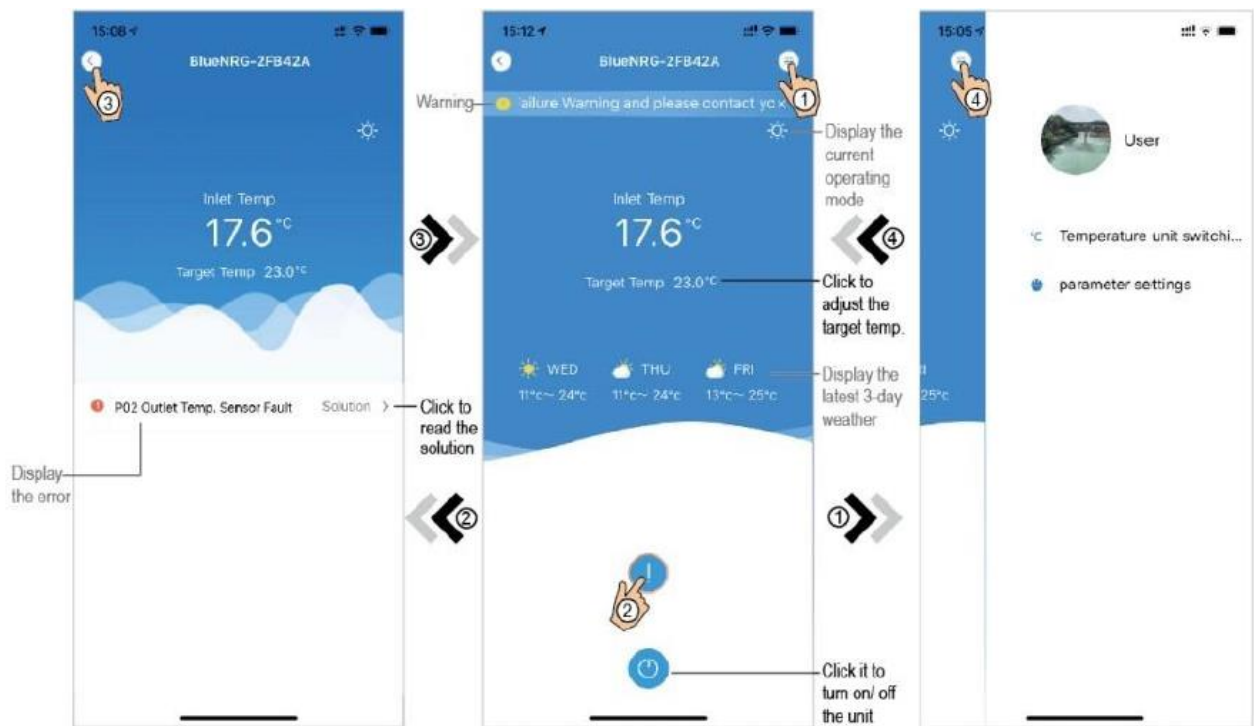


Fig.10 Menu

Fig.9 Interface mes appareils

Fig.11 Interface ajouter un appareil

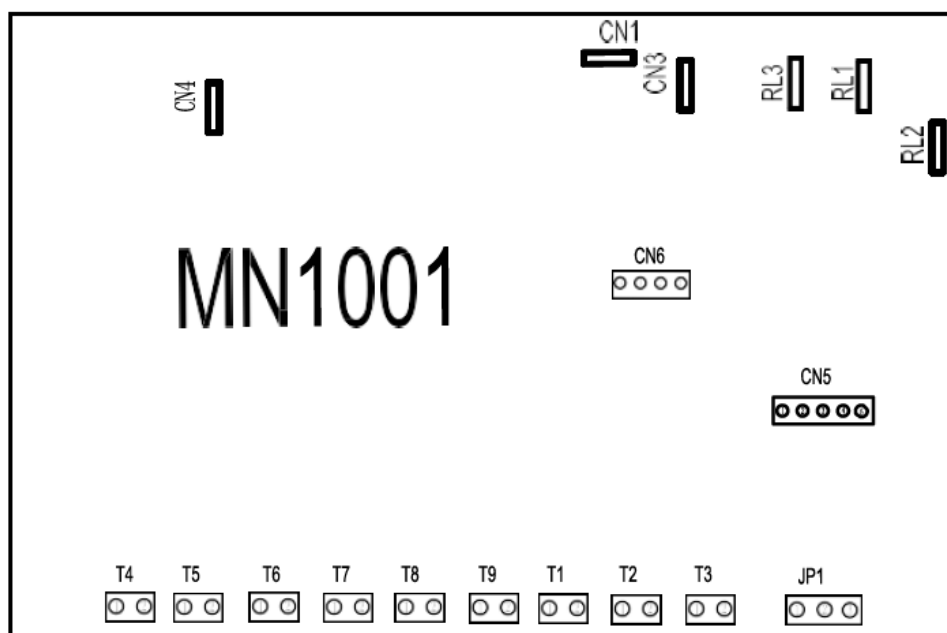
Note : Le paramétrage des options (Fig11) est utilisé uniquement pour les opérations de service après-vente et de maintenance uniquement.

3.4 Guide de résolution des problèmes

Dysfonctionnement	Affichage	Problème détecté	Solution
Disfonctionnement de la sonde de température se trouvant en entrée d'eau.	P01	La sonde de température à l'entrée d'eau est ouverte ou a subi un court-circuit.	Vérifiez la sonde IT "Inlet Temperature" de température d'entrée d'eau et remplacez-la.
Disfonctionnement de la sonde de température se trouvant en sortie d'eau.	P02	La sonde de température à la sortie d'eau est ouverte ou a subi un court-circuit.	Vérifiez si résistance 0.684 hom et remplacez-la.
Disfonctionnement de la sonde de température ambiante.	P04	La sonde de température ambiante est ouverte ou a subi un court-circuit.	Vérifiez la sonde AT "Ambiant Temp." de température ambiante et remplacez-la.
Disfonctionnement de la sonde de température d'évaporation du fluide frigorigène.	P05	La sonde de température d'évaporation du fluide frigorigène est ouverte ou a subi un court-circuit.	Vérifiez la sonde CT "Coil Temp." de température d'évaporation du fluide frigorigène et remplacez-la.
Disfonctionnement de la sonde de température d'échappement du compresseur	P81	La sonde de température d'échappement du compresseur est ouverte ou a subi un court-circuit	Vérifiez la sonde ET "Exhaust Temp." de température d'échappement du compresseur et remplacez-la.
La température d'échappement du compresseur se met en sécurité après 3 relevés.	P82	La température d'échappement du compresseur est trop élevée.	Vérifiez le pressostat HP et vérifiez la sonde "ET".
Pressostat de haute pression	E01	La pression du pressostat est trop haute.	Problème de pressostat haute pression "HP" contactez service après-vente.
Pressostat de basse pression	E02	La pression entrante du gaz est trop basse.	Problème de pressostat basse pression "LP" contactez service après-vente.
Pressostat de basse pression se met en sécurité 3 fois.	E02	La pression entrante du gaz est trop basse et se met en sécurité 3 fois.	Problème de pressostat basse pression contactez SAV pour faire vérifier le fluide.

Dysfonctionnement	Affichage	Problème détecté	Solution
Défaut de communication.	E08	Disfonctionnement de la communication entre la télécommande et le tableau de bord.	Vérifiez la connexion entre la télécommande et le tableau de commande. Vérifiez la connexion du fil de commande sur la PCB.
L'écart de température est trop important entre l'entrée d'eau et la sortie d'eau.	E06	Ecart de température Entrée / Sortie d'eau élevé.	Vérifiez votre installation et le calibrage des vannes et le diamètre des tubes, 32ø mm.
Alerte de basse température ambiante.	TP	Low ambient température protection	Vérifiez la connectique résistance 0.68k Ω "SUT" remplacez la ou vérifiez sonde "CT".
Hors-gel	DF	Hors-gel nécessaire	Dégivrage en cours, si cela ne disparaît pas de l'écran contactez le SAV.

3.5 Illustration de la connectique de la PCB



No.	Symbole	Signification
1	T6	Température d'évaporation du fluide frigorigène dans l'évaporateur connectique
3	T5	Température d'eau entrante (connectique)
4	T7	Température d'eau sortante (connectique)
5	T8	Température ambiante (connectique)
6	T9	Température d'échappement du gaz
7	CN 1	Neutre
8	CN 4	Terre
9	RL 3	Compresseur du système 1 220-230VAC
10	RL 2	Pompe de filtration
11	RL 1	Moteur du ventilateur 220-230VAC
12	T2	Pressostat basse pression
14	JP 1	Télécommande
15	T1	Pressostat de haute pression

4. Maintenance et entretien

La maintenance consiste principalement à maintenir la PAC en bon état de fonctionnement.

Si l'appareil commence à fonctionner de façon anormale, mettez-le hors tension et contactez votre revendeur.

4.1 Conseils d'entretien

Avant toute manipulation veillez à éteindre et à débrancher électriquement la PAC.

Evaporateur : vous devez nettoyer l'évaporateur en utilisant un tuyau d'arrosage dans le sens des ailettes ou un pinceau à poil souple.

Condensats : il faut déboucher régulièrement l'évacuation des condensats pour éviter l'accumulation d'eau dans le châssis.

Alimentation : si l'appareil commence à fonctionner de façon anormale, mettez-le hors tension et contactez votre piscinier.

4.2 Hivernage

Cette pompe à chaleur n'est pas conçue pour fonctionner durant toute l'année et doit donc être impérativement hivernée. Pour ce faire elle doit être débranchée et entreposée à l'abri des intempéries dans un endroit sec.

1. Eteignez le système et débranchez l'alimentation de la machine à la prise de courant.
2. Fermez les vannes d'entrée et sortie, ouvrez la vanne By-Pass.
3. Dévissez les raccords d'entrée et de sortie d'eau

5. Annexe

5.1 Conseils de sécurité

- L'appareil doit être mis à l'abri de tout contact éventuel avec des enfants,
- Vérifier régulièrement le branchement électrique et hydraulique. Si le cordon d'alimentation est endommagé, il doit être remplacé,
- En cas de SAV vous devez impérativement utiliser les pièces d'origine fournies par le constructeur sous peine de ne plus bénéficier de la garantie constructeur.

5.2 Pour vous assurer de la garantie du constructeur

- L'environnement de votre pompe à chaleur doit être au sec, hygiénique et correctement ventilé.
- Il est impératif que votre pompe à chaleur soit installée dans les règles de l'art, suivant ainsi l'installation décrite dans ce manuel.
- Il est impératif de suivre les instructions de l'entretien.
- N'utiliser que les pièces originales fournies par le constructeur.